

PLA DE CONTINGÈNCIA IES CTEIB

Curs 2021-2022



Aprovat pel Claustre dia 30 de juny de 2021

Aprovat pel Consell Escolar dia 7 de juliol de 2021

ÍNDEX

1. Planificació de les mesures de prevenció, protecció i higiene enfront de la COVID-19	4
1.0. Introducció	4
1.1. Condicionants dels espais de l'IES CTEIB en relació a la distància de seguretat	5
1.2. Mesures generals de prevenció al diferents espais	5
1.3. Mesures específiques de neteja, desinfecció i ventilació	10
1.4. Informació, direccionalitat i retolació	13
1.5. Protocol d'actuació en cas de sospita	13
1.6. Formació i sensibilització en prevenció i higiene	14
2. Planificació organitzativa	15
2.1. Coordinació docent	15
2.2. Distribució i organització horària dels grups	17
2.2.1. Educació Secundària Obligatoria i Batxillerat i blocs	17
2.2.3. Cicles formatius	18
2.2.4. Ensenyaments esportius de règim especial	19
2.3. Canvi d'un escenari a l'altre	19
3. Planificació curricular	20
3.1. Avaluació Inicial	20
3.2. Programacions didàctiques i programacions d'aula	21
3.3. Adequacions metodològiques en els dos escenaris	22
3.3.1. Canvis metodològics segons el primer escenari (nivells d'alerta 0, 1 i 2)	22
3.4. Criteris de qualificació, recuperació i seguiment de pendents	23
3.5. Coordinació de l'atenció a la diversitat en els dos escenaris	24
4. Pla d'Acollida	25

Actuacions grupals en gran grup (tots els alumnes del Centre).	25
4.1. Alumnat	25
4.2. Famílies	26
4.3. Professorat	26
4.4. Planificació	27
5. Coordinació per a la salut	27
6. Pla digital de contingència	28
6.1. Organització digital del centre	28
6.1.1. Entorn d'aprenentatge digital	28
6.1.2. Usuaris	28
6.1.3. Entorn virtual d'aprenentatge	29
6.1.4. GESTIB famílies	29
6.1.5. Classes en streaming	29
6.2. Competència digital de l'alumnat	29
6.3. Comunicació amb les famílies i amb l'alumnat	30
6.4. Formació en competència digital	30
6.5. Equipament tecnològic	30

Annexos

Registre de control de visites a centre

Pla d'acció tutorial

Pautes del Departament d'Orientació per dur a terme una planificació horària setmanal equilibrada

Seguiment vulnerabilitat alumnes

1. Planificació de les mesures de prevenció, protecció i higiene enfront de la COVID-19

1.0. Introducció

Cal advertir que aquest *Pla de Contingència* no es portarà a terme en unes instal·lacions educatives sinó esportives manllevades, ubicades en el Polígon industrial de Son Castelló de Palma, de les quals en són directament responsables la Direcció General d'Esports i la Fundació per a l'Esport Balear. En efecte, les dependències físiques de l'IES CTEIB estan ubicades a les instal·lacions esportives del poliesportiu *Príncipes de España*, en virtut de l'Acord de col·laboració entre la Conselleria de Turisme i Esports i la Conselleria d'Educació, Cultura i Universitats per al desenvolupament dels ensenyaments que es duguin a terme a l'IES Centre de Tecnificació Esportiva.

En la pràctica, l'IES CTEIB no compta amb unes instal·lacions adequades per a la docència i, sense la col·laboració de la Fundació per a l'Esport Balear i del poliesportiu *Príncipes de España*, excedeix les seves possibilitats adequar l'organització docent per a fer front a les exigències derivades de l'aplicació de les mesures establertes per la Resolució conjunta del conseller d'Educació i Formació Professional i de la consellera de Salut i Consum de 4 de juny de 2021 per la qual s'aproven les mesures excepcionals de prevenció, contenció, coordinació, organització i funcionament per fer front a la crisi sanitària ocasionada per la COVID-19 per als centres educatius no universitaris de la comunitat autònoma de les Illes Balears durant el curs 2021-2022 (BOIB núm 76, de 8 de juny), la qual substitueix la Resolució conjunta del conseller d'Educació, Universitat i Recerca i de la consellera de Salut i Consum de 6 de juliol de 2020 per la qual s'aproven les mesures excepcionals de prevenció i contenció, coordinació i d'organització i funcionament per fer front a la crisi sanitària ocasionada per la COVID-19 per als centres educatius no universitaris de la comunitat autònoma de les Illes Balears per al curs 2020-2021 (BOIB núm. 119, de 7 de juliol), que va establir per primera vegada la necessitat del Pla de contingència per als centres educatius.

En conseqüència, resultarà força difícil la total aplicabilitat de les mesures que es contemplen a continuació, des del moment que s'han d'adaptar a uns espais que, en cap cas, poden ser titllats d'educatius, i que es regulen per les mesures de condicionament d'espais que són, per una banda, d'ús esportiu de la Fundació per a l'Esport Balear, i per altra, propietat del poliesportiu *Príncipes de España*. De fet, el curs 2020-2021 ja ha estat complicat per tals espais i ha obligat a un ensenyament semipresencial en tots els cursos llevat dels blocs de batxillerat i 2n de batxillerat, i tot i s'ha reduït la distància de seguretat d'1.5 metres a 1.2 metres, si es torna a un escenari d'1,5 metres, s'haurà de tornar a la mateixa situació i règim de semipresencialitat que

la del curs proppassat.

Tenint en compte aquests advertiments previs, les decisions que l'IES CTEIB ha adoptat en relació a la COVID-19 per al curs 2021-2022 són les que es presenten a continuació.

1.1 Condicionants dels espais de l'IES CTEIB en relació a la distància de seguretat

Tot i que la *Resolució conjunta del conseller d'Educació i Formació Professional i de la consellera de Salut i Consum de 4 de juny de 2021* procura la presencialitat a tots els nivells educatius, cal tenir en compte que **l'aforament de les aules de l'IES CTEIB no permet l'educació presencial dels grups al complet en un escenari que tenguí fixada la distància de seguretat entre alumnes en 1,5 metres**, escenari de nivells d'alerta 3 i 4, com ja s'ha demostrat al llarg del proppassat curs 2020-2021; en aquest sentit, **per poder mantenir l'activitat educativa del centre en condicions s'haurà de passar a la semipresencialitat**. En relació als escenaris **amb una distància de seguretat d'1,2 metres**, l'escenari de nova normalitat (nivell d'alerta 0) i dels nivells d'alerta 1 i 2, l'aforament augmenta i **si la ràtio de cada grup es manté en nivells mínims**, no més de 18 alumnes per grup, **es podrà garantir la presencialitat**, però si és superior és possible que determinats grups, nivells o etapes siguin semipresencials.

En relació a les ràtios, és impossible avançar dades ja que la ràtio de cada grup només podrà ser definitiva a partir de setembre ja que la condició de centre de tecnificació esportiva implica que els alumnes que s'hi matriculen són esportistes d'alt nivell (la minoria) o esportistes de programes de tecnificació esportiva (la majoria), i les llistes dels esportistes dels programes de tecnificació no es publiquen fins a mitjan agost, i és *conditio sine qua non* figurar en aquestes llistes per poder matricular-se dels ensenyaments d'ESO i Batxiller o poder accedir a la reserva de places del 50% dels cicles formatius, amb la qual cosa els esportistes no es matriculen fins després d'aquesta publicació: a finals d'agost.

En tot cas, **la presencialitat perseguida per al curs 2021-2022 només podrà donar-se en els escenaris de nova normalitat (nivell d'alerta 0) i de nivells 1 i 2 i sempre que la ràtio de cada grup permeti encabir la totalitat dels grups en les aules**. Pel que fa **a l'escenari dels nivells d'alerta 3 i 4, no serà possible** per aforaments, amb la qual cosa la semipresencialitat es proposarà a partir de l'experiència del curs proppassat.

Per altra banda, en relació als **espais específics per a la pràctica esportiva, són competència del poliesportiu i es regeixen per la seva pròpia normativa**, i aquesta dependrà de la normativa que publiqui l'administració competent en matèria esportiva.

Cal tenir en compte aquests condicionants a l'hora de seguir endavant amb aquest Pla de contingència i el seu encaix en la norma que l'estableix.

1.2. Mesures generals de prevenció al diferents espais

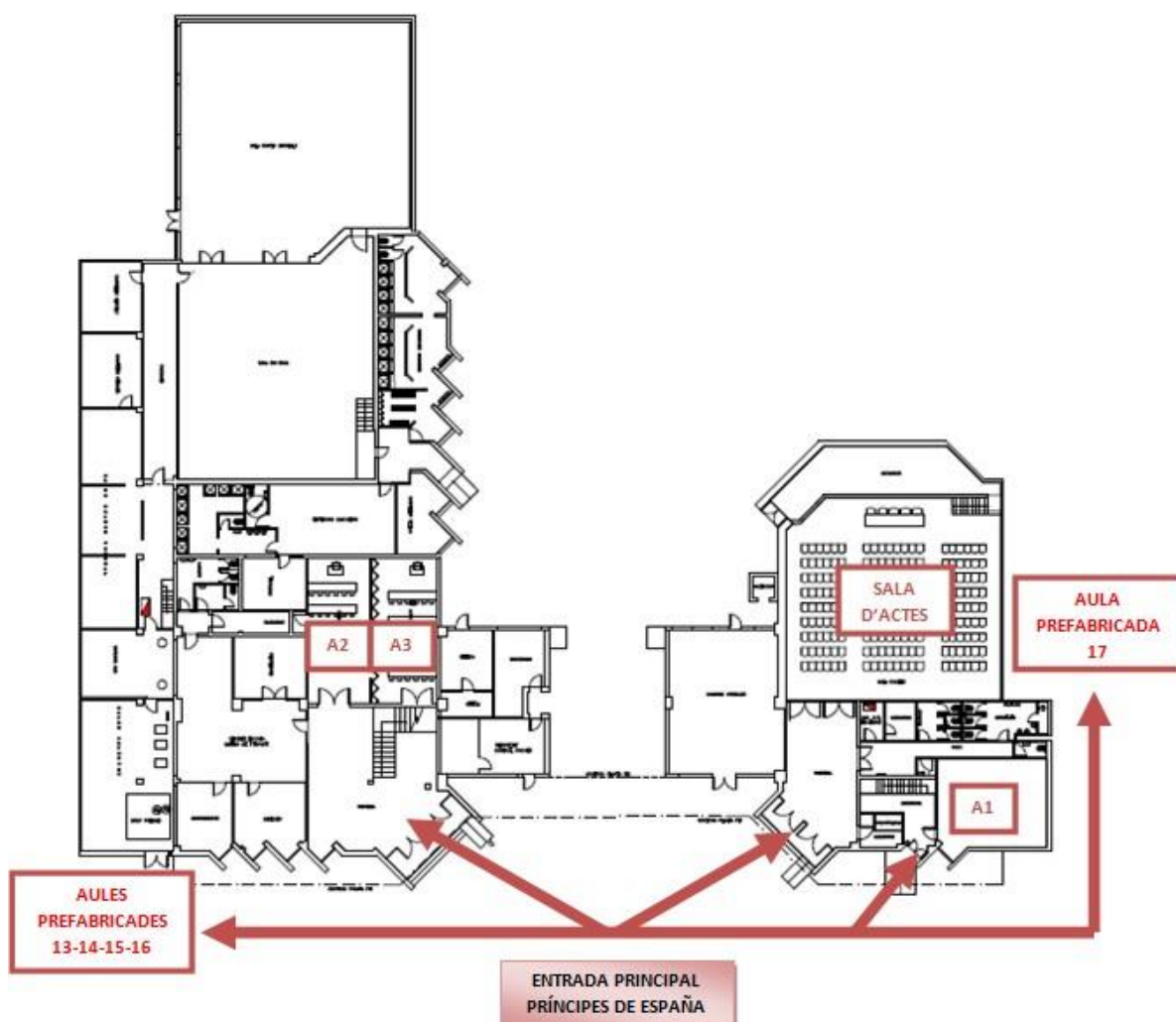
A continuació, s'esmenten les mesures d'adequació organitzativa dels espais de l'IES CTEIB, tenint en compte els dos escenaris possibles: **Escenari de nova normalitat (nivell d'alerta 0) i de nivells d'alerta 1 i 2, i Escenari de nivells d'alerta 3 i 4** d'acord amb el que disposa la *Resolució conjunta del conseller d'Educació i Formació Professional i de la consellera de Salut i Consum de 4 de juny de 2021*.

Distribució Planta baixa

A la planta baixa, l'IES CTEIB disposa de **quatre aules prefabricades** (A13, A14, A15, A16), ubicades a l'esquerra de l'edifici principal del poliesportiu PE. Hi ha una **altra aula prefabricada** (A17) a la dreta, al llindar de les pistes de tennis. **L'accés** a aquestes aules **és directe des de l'entrada de les instal·lacions**.

Ja a l'interior de l'edifici, al costat de les dependències de la Fundació per l'Esport Balear, a la planta baixa hi ha les **dues aules ordinàries** (A2 i A3), amb **accés per l'entrada principal** de l'edifici.

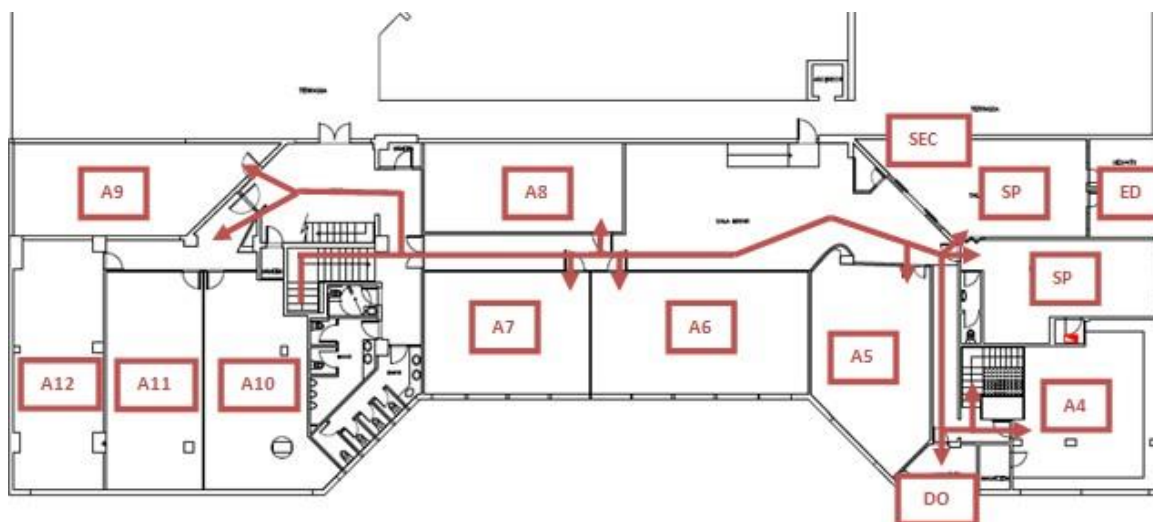
A la dreta de l'edifici, es troba **l'aula A1**, de petites dimensions, al costat de la sortida d'emergència. **El seu accés** serà per aquesta mateixa **sortida d'emergència**. En conseqüència, **l'accés** a aquestes **aules** prefabricades exteriors a l'edifici, i a les aules A1, A2 i A3, ubicades a la **planta baixa**, es faran directament **des de l'exterior**.



Distribució primera planta

A la primera planta, tot pujant per les escales principals, s'ubiquen al passadís les **aules A6, A7 i A8**, i a l'esquerra, **les aules A9, A10, A11 i A12**. L'accés a aquestes aules serà per l'entrada i l'escala principal de l'edifici, i la seva sortida serà per les **escales d'emergència** que donen a la part dreta de l'edifici. **Els armariets** del Hall seran **reubicats al menjador exterior**, en el corredor lateral dret que dona a l'aula prefabricada A17.

Un cop passades aquestes aules es troben les dependències administratives, la sala de professors, els despatxos de direcció del Centre, el despatx d'Orientació i les **aules A4 (informàtica) i A5 (multifuncional)**. La direccionalitat serà: **Entrada** per l'**escala principal** ubicada al hall de l'edifici, i la seva **sortida** serà per les **escales d'emergència** que donen a la part dreta de l'edifici.



SP: Sala de professors
 SEC: Secretaria del centre i Consergeria
 ED: Despatx de l'equip directiu
 DO: Departament d'Orientació

Passadissos

El **passadís** sempre serà d'un sol sentit de direcció per als alumnes, **des de l'escala principal cap a les escales d'emergència**. Els professors podran circular també pel passadís en tots dos sentits, excepte en els moments d'aglomeració d'entrades i sortides d'alumnes.

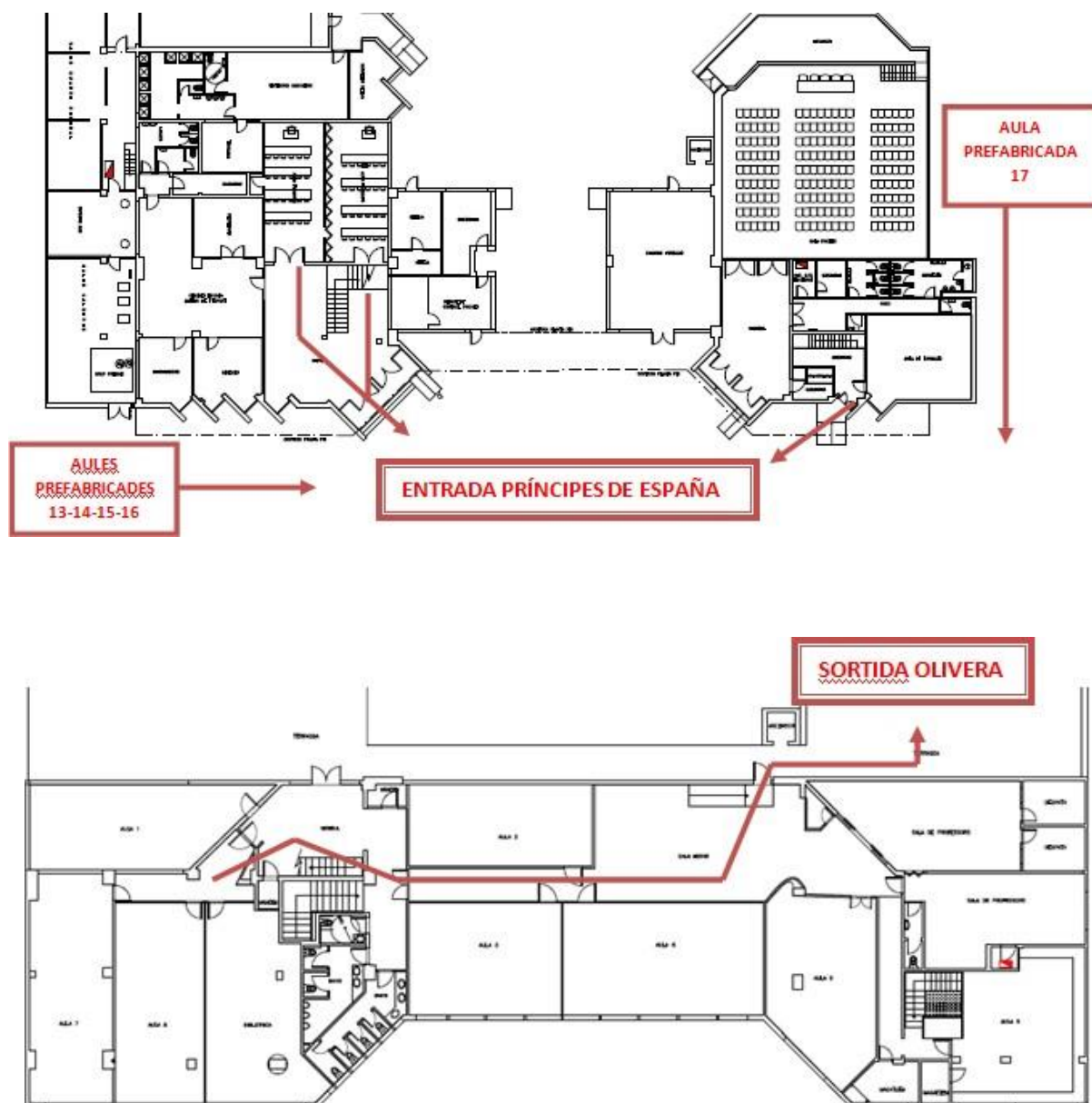
Per tal que els **alumnes no romanguin als llocs comuns**, al torn de matí les aules **s'obriran a les 7:45 del matí**, de forma que a mesura que arribin puguin entrar a la seva aula i n'ocupin el seu lloc. Cada professor supervisarà que les aules quedin ordenades cada cop que finalitzi la seva sessió, i el professor de la darrera sessió, a més, tancarà l'aula. En tot cas caldrà **fomentar la puntualitat de professorat i alumnat**, vetllant pel compliment de les mesures explicades anteriorment.

Ubicació de l'alumnat en temps d'esplai

El temps d'esplai, els alumnes dels espais de la planta baixa **romandran a la zona exterior de l'olivera**, passat la zona d'accés al recinte poliesportiu. Durant **els dies de pluja i fred**, excepcionalment els alumnes podran romandre a les seves **respectives aules** en l'hora dels esplais. Semblantment, l'alumnat tindrà **prohibit l'accés a la Sala de Professors** i romandre-hi per a fer exàmens, expulsions o tasques de cap altra mena.

En qualsevol cas, aquestes mesures complementaran les establertes per normativa i es

podran adequar a noves exigències si és necessari. Cal tenir en compte especialment allò establert a l'Annex 6. Pautes per a l'organització dels desplaçaments i els espais dels centres, de la Resolució conjunta d'aplicació.



Aforament dels espais

A cadascuna de les aules i espais propis de l'administració del centre, hi haurà **cartells visiblement rotulats** on: a) s'indicarà l'aforament màxim dels respectius espais; b) s'esmentaran les mesures de distanciament físic, sistema de ventilació; i

c) les mesures higièniques necessàries per tal de romandre-hi.

Aforament de les aules

L'aforament dels espais escolars ve determinat per la normativa que regeix aquest Pla de Contingència. La pròpia especificitat urbanística d'aquest centre (ubicat en unes instal·lacions esportives, com s'ha dit), a més de l'existència de cinc aules prefabricades a l'exterior, no permet garantir les **mesures de distància mínima** que s'han de contemplar, tal i com ja s'ha explicat en el punt 1.1 Condicionants dels espais a l'IES CTEIB en relació a la distància de seguretat.

En qualsevol cas, en el supòsit que sigui necessari, la responsabilitat d'ampliar físicament l'aforament d'aquests espais, tot habilitant-ne d'altres, dependrà de la Fundació per a l'Esport Balear i del poliesportiu Principes de España, que són qui, en realitat, en tenen la competència exclusiva. Tot i així, **en condicions òptimes**, la distribució d'aforaments a l'IES CTEIB hauria de fixar els màxims d'aforaments.

L'aforament s'ofereix sobre **càlculs i distribucions reals** a partir de la distribució de pupitres a les aules i tenint en compte les necessitats d'espai de la pissarra, del professor i de les portes d'entrada i sortida de les aules.

	Escenari de nova normalitat (nivell d'alerta 0) i de nivells d'alerta 1 i 2	Escenari de nivells d'alerta 3 i 4
	<i>Aforament a 1,2 metres</i>	<i>Aforament a 1,5 metres</i>
AULA 1	12	10
AULA 2	18	15
AULA 3	22	15
AULA 4 INFORMÀTICA	20	14
MULTIFUNCIONAL	8	4
AULA 6	25	16
AULA 7	25	16
AULA 8	18	15
AULA 9 LABORATORI	14	12
AULA 10	20	18
AULA 11	20	15
AULA 12	25	20
AULA 13	20	16

AULA 14	20	15
AULA 15	19	15
AULA 16	16	12
AULA 17	12	10
AULA PISCINA	25	14

Aforament d'altres espais

L'aforament dels altres espais propis del centre es resumeix en una taula amb l'aforament real sobre 1,5 metres. El càlcul que proposa la normativa, dividir la superfície entre 1,44 per a 1,2 metres o entre 2,25 per a 1,5, ofereix resultats absurds (al despatx d l'equip directiu hi cabrien 10 persones a 1,2 metres i gairebé 7 a 1,5, sense anar més enfora), per tant es manté la graella a 1,5 una volta l'experiència del curs proppassat ha demostrat que respectar qualsevol distància de seguretat és extremadament complicat en aquests espais. En tot cas, s'han instal·lat mampares entre el personal que allà hi té escriptori de treball i no té espai de separació amb l'escriptori del costat (caps d'estudis i PAS) i s'ha fomentat el teletreball; també les reunions es duen a terme en línia per videoconferència.

Espai	Superfície	Aforament
DESPATX EQUIP DIRECTIU	15,52	4
SALA PROFES, SECRETARIA I CONSERGERIA	46,34	16
SALA PROFES ADJUNTA	36,55	13
BANY PROFESSORAT	4,07	1
ORIENTACIÓ EDUCATIVA	7,76	2

A la sala de professors s'hi troba també un espai destinat a la Secretaria del centre, la qual compta amb cap de secretaria i auxiliar, i a la Consergeria, que compta amb un bidell; tres persones. També cal tenir en compte que en aquesta mateixa sala s'hi troba també el despatx de l'equip directiu (directora, secretària, cap d'estudis i cap d'estudis adjunt).

1.3. Mesures específiques de neteja, desinfecció i ventilació

És responsabilitat de la **Fundació Balear per l'Esport Balear** la tasca de dur a terme la

neteja, la desinfecció i la ventilació de les dependències que fa servir l'IES CTEIB, **d'acord amb el Conveni** de col·laboració entre la Conselleria d'Afers Socials i Esport, i la Conselleria d'Educació, Universitat i Recerca. Per aquest motiu és palès, clar i manifest el fet que la FxEB haurà d'augmentar la plantilla de neteja per dur a terme aquestes mesures en relació a allò previst a la Resolució conjunta anteriorment esmentada, i que n'és també voluntat de l'IES CTEIB. En aquest sentit, la plantilla existent el proper curs ha permès només la desinfecció dels espais entre torns d'ús de les aules i la seva neteja només una vegada diària, però seria desitjable poder garantir també la neteja entre torns d'us i només diàriament.

D'acord amb els punts 1.3 Higiene respiratòria, de l'Annex 2, i 2 Organització de les aules, de l'Annex 6 de l'esmentada Resolució conjunta, tots els espais, siguin comuns o específics, s'han de ventilar el temps necessari per permetre la renovació de l'aire; en aquest sentit cal distingir entre:

Mesures de ventilació generals

Els espais comuns i les aules **es ventilaran de forma diària**, tant en la franja de matí com horabaixa, i se'n faran responsables els Serveis de neteja de la FxEB, sent-ne la Fundació l'encarregada d'organitzar-ho i contractar el personal escaient. Aquest personal de neteja serà l'encarregat de **tancar les finestres en finalitzar l'horari de matí i tarda** i de netejar les aules, com ja es fa habitualment. Per verificar que la ventilació és suficient es faran servir mesuradors de CO₂. La concentració de CO₂ no ha de superar en cap moment les 800 ppm. En cas de que se superin, s'ha d'incrementar la ventilació fins que se situï per sota d'aquest indicador.

Com a mesura complementària, però no substitutiva de la ventilació, es poden fer servir purificadors fixos o portàtils d'aire amb filtres d'alta eficàcia HEPA de qualificació igual o superior a H13.

Mesures de ventilació específica

Les aules, a més de ventilar-se de forma general a principi i final de jornada, s'han de ventilar de forma específica abans d'iniciar la jornada, després de cada canvi de classe i després de cada ús, sent-ne responsable el professorat en cada canvi de classe. **El protocol** que se seguirà serà el següent:

1. Entre la **primera i segona sessió del matí**. El professorat que imparteix classe dins l'aula haurà d'**obrir les finestres cinc minuts** abans de finalitzar la sessió. Seguidament, el professorat que entri a aquesta aula serà l'encarregat de tancar les finestres.
2. Entre la **segona sessió del matí i el pati**, el professorat en acabar la sessió obrirà les finestres.
3. **Entre el pati i la tercera sessió**. El professorat que entri a l'aula serà l'encarregat de **tancar les finestres i en acabar la seva sessió les deixarà**

obertes.

4. En les franges de l'horari dels cicles formatius es continuarà amb la primera i segona mateixa dinàmica, i a més es preveuran entre quinze i vint minuts per a l'higiene personal i el canvi de roba.
5. Al torn de l'horabaixa es procedirà de la mateixa manera que entre sessió del matí. El professorat cinc minuts abans de finalitzar la seva sessió haurà d'obrir les finestres, tant si el grupo canvia d'aula com si no.
6. Si hi ha un cas sospitós de COVID19, si la persona amb símptomes ocupava un espai específic (aula, aula específica...) s'ha de **tancar la porta, obrir les finestres per ventilar, netejar i desinfectar**. Si l'espai que ocupava la persona amb símptomes és un espai comú, s'ha d'assenyalar l'àrea dos metres al voltant de l'espai del cas, i les zones i mobiliari d'ús compartit de tot l'espai. El personal encarregat de netejar i desinfectar aquests espais haurà de dur una mascareta FFP2, ulleres de protecció ocular o pantalles de protecció facial i guants. **Els espais no es podran utilitzar fins a l'endemà d'haver-se realitzat la desinfecció.**

Igualment, d'acord amb la mateixa Resolució, a tots els espais es mantindran **portes i finestres obertes**, sempre que això sigui possible.

Mesures de protecció als diferents espais

En aquest apartat s'esmenten les mesures de protecció als diferents espais adoptades a l'IES CTEIB pel que fa a l'ús de mascareta, gel hidroalcohòlic, etc.:

1. Totes les persones (tant internes com externes) que accedeixen al Centre hauran de **netejar-se les mans** amb el gel hidroalcohòlic, que es facilitarà al punt d'higiene de l'entrada de cada aula.
2. Obligatòriament, totes les persones (alumnat, professorat, serveis de neteja i personal extern) han de **fer ús de mascareta higiènica independentment del manteniment de la distància interpersonal**, sempre que no es pugui assegurar la distància interpersonal, insistint en la seva correcta utilització. **Cas que els alumnes no les portin** o les hagin oblidat, podran adreçar-se a la finestreta de la Sala de Professors i **sol·licitar-ne una al conserge**. L'incompliment reiterat d'aquesta norma podrà eventualment comportar **sancions**.
3. Quan hi hagi un canvi d'aula, durant els primers 5 minuts reglamentaris la primera activitat de classe consistirà en la **desinfecció** per part de l'alumnat **del seu espai personal** de treball (taula i cadira; cadascú les seves). Serà responsabilitat del professorat de cada hora lectiva vetllar pel compliment d'aquesta norma, i de l'alumnat realitzar aquesta tasca amb diligència.
4. Per tal que això sigui possible, s'instal·laran **dispensadors de gels hidroalcohòlics** a cada aula per a la neteja de mans de l'alumnat. La supervisió serà responsabilitat

en primer lloc dels professors que entrin a les aules, informant de la seva reposició a la secretaria del centre. I en segon lloc, el conserge supervisarà periòdicament els dispensadors de les aules.

5. S'establiran **punts de neteja** d'instruments a les aules, amb desactivadors del virus i consells per a la seva desinfecció en funció del tipus i les seves característiques.
6. Els banys disposaran **dispensadors de sabó i paper** per a eixugar les mans. La supervisió i reposició dels banys serà responsabilitat de la FxBE.

En l'acompliment de tot aquest seguit de mesures, **la responsabilitat individual** serà imprescindible per tal d'assegurar la salut col·lectiva. En conseqüència, l'incompliment de les normes establertes per part dels alumnes pot donar lloc a l'aplicació de **mesures disciplinàries**, d'acord amb el Decret 121/2010, de 10 de desembre, pel qual s'estableixen els drets i els deures dels alumnes i les normes de convivència en els centres docents no universitaris sostinguts amb fons públics de les Illes Balears.

1.4. Informació, direccionalitat i retolació

En aquest apartat, s'esmenten les mesures preses al CTEIB pel que fa a la informació necessària a proporcionar en els diferents espais, que seran les següents:

1. D'acord amb la normativa, en lloc ben visible es penjaran **cartells informatius** adequats a cada espai en què s'inclourà informació sobre mesures d'higiene específiques, distància mínima i aforament màxim.
2. Els cartells s'ubicaran a la porta i dins de cadascuna de les aules, amb especial esment a les **mesures de direccionalitat única** dins l'espai, i les mesures de protecció individual.
3. La retolació esmentarà l'**ús obligat de les mascaretes**, la **neteja** de les mans a l'entrada i sortida de les aules, la neteja dels espais, la **ventilació** de les aules 5 minuts abans i després de cada sessió, i la conveniència que les portes de les aules respectives romanguin obertes per tal d'assegurar-ne la ventilació.

En tot cas, caldrà apel·lar a la **responsabilitat individual** de cada docent del IES CTEIB per tal de fer un ús adient dels espais, i vigilar les mesures sanitàries de prevenció i de distància social escaients entre l'alumnat.

1.5. Protocol d'actuació en cas de sospita

Les mesures i protocol d'actuació en un cas de contagi (o sospita de contagi) comptaran amb la implicació dels **Serveis Mèdics** propis del CTEIB. Serà d'obligada

aplicació allò establert a l'annex 4, referit al Protocol d'actuació davant la detecció de símptomes compatibles amb COVID-19 entre l'alumnat del centre, i l'annex 5, referit al Protocol d'actuació davant la detecció de símptomes compatibles amb COVID-19 entre els professionals dels centres educatius, de la Resolució conjunta d'aplicació, i altres mesures que es puguin derivar de noves exigències. En particular, les mesures acordades pel Centre seran:

1. **Es prohibirà expressament l'accés a l'IES CTEIB per a:** a) aquelles persones amb símptomes compatibles amb COVID-19; b) aquelles persones a les quals se'ls hagi diagnosticat la malaltia i que no hagin finalitzat el període d'aïllament requerit; i c) aquelles persones que es trobin en període de quarantena domiciliària per haver tingut contacte estret amb alguna persona amb símptomes o diagnosticada de COVID-19.
2. **En cas d'alumnat que pertanyi a població vulnerable per a COVID-19,** hauran de seguir-se les indicacions del seu professional sanitari de referència respecte a les mesures de prevenció més adequades.
3. **En cas de treballadors/es vulnerables per a COVID-19.** Si un treballador/a comencés a tenir símptomes, aquest suspèn la seva activitat laboral, havent d'abandonar el seu lloc de treball fins que la seva situació mèdica sigui valorada per un professional sanitari. Obligatòriament, haurà d'informar d'aquesta circumstància a la Direcció del Centre, i aquesta ho notificarà al **coordinador de salut** i a la Direcció general pertinent de la Conselleria d'Educació per tal que prengui les mesures de quarantena que les autoritats sanitàries estimin convenients.
4. **En cas de símptomes d'un alumne/a.** Quan un/a estudiant iniciï símptomes, serà acompanyat pel professor de guàrdia a una **Sala d'Aïllament**, ubicada a la sala de tècnics de la Fundació per l'Esport Balear, ubicada a la planta baixa, a l'esquerra de l'edifici central, que compta amb la ventilació i condicions de salut adients, i a la qual s'hi accedeix també directament des de l'exterior. Alhora, es proporcionarà una mascareta per a l'alumne/a i una altra per a la persona treballadora del Centre que li acompanyi. Immediatament, s'**informarà als pares** de l'alumne/a. A més, es contactarà immediatament amb el telèfon habilitat pels **serveis de salut de la CAIB**, se n'informarà a la Conselleria, i se seguiran les indicacions de les autoritats sanitàries per tal que prengui les **mesures de quarantena** pertinents.

En el cas que l'alumne sigui de residència o la seva família no pugui acompanyar al seu fill al centre de salut, prèvia autorització de la família, el centre (o la mateixa família) es posarà en contacte amb la coordinadora del Centre de Salut de Son Cladera (971 47 10 64).

5. Des de la Secretaria del centre es generarà el full de contactes estrets al GestIB del cas de l'alumne/a (a quin grup pertany, quines són les seves optatives, amb qui entrena, si pertany a la residència...). Per aquest motiu, també s'ha dissenyat un **Full de Registre** de visites de persones alienes al centre.

En tot cas, aquestes mesures complementaran en cada moment les establertes per normativa i es podran adequar a noves exigències, cas que sigui necessari.

1.6. Formació i sensibilització en prevenció i higiene

En aquest apartat es fa esment de la **planificació d'accions informatives** sobre els protocols d'actuació als diferents escenaris i les mesures de prevenció, higiene i promoció de la salut a l'IES CTEIB. Aquestes accions informatives estaran recollides en **dos documents principals**, ambdós inclosos en el Pla de Contingència: 1. el **Pla d'Acollida**, que es desenvoluparà durant les dues primeres setmanes de classe, al setembre de 2020; i 2. el **Pla d'Acció Tutorial**, que es desplegarà durant tot el curs 2020-2021. En concret, les informacions recollides en ambdós plans incidiran en **dues línies d'actuació**:

1. **Informació general** sobre els protocols d'actuació pel que fa a prevenció i higiene adreçat a l'alumnat, a les famílies i als docents. Aquesta informació es facilitarà, mitjançant el **Pla d'Acollida**, durant dos moments: 1. les accions d'acollida per nivells per part dels tutors de Grup; i 2. en xerrades informatives que es determinaran en el mateix Pla durant els dos primers dies d'inici de les activitats lectives.
2. **Informació específica** pel que fa a les mesures de prevenció i higiene a treballar a partir de la **UD Zero** durant la segona quinzena de setembre 2021 i primera del curs.

2. Planificació organitzativa

Les **dues línies de mesures organitzatives** que l'IES CTEIB vol posar en marxa amb motiu de l'excepcionalitat derivada de la pandèmia del COVID-19, són les següents:

1. Prioritzar en tot moment els **criteris sanitaris** a l'hora de planificar l'activitat lectiva en els escenaris de nova normalitat (nivell d'alerta 0), de nivells d'alerta 1 i 2, i de nivells d'alerta 3 i 4.
2. Tenir especial esment en l'eventual **detecció d'alumnes amb especials modalitats de vulnerabilitat**. Aquestes accions estaran coordinades entre el **DO i els Tutors de grup**. El DO, juntament amb tutors i cap d'estudis, registrarà al document de [«Seguiment de vulnerabilitat»](#) per a l'alumnat que presenti dificultats derivades de situacions de vulnerabilitat. Les **3 modalitats** de vulnerabilitat seran les següents:
 - a. **Vulnerabilitat social**: Suport telemàtic i assistencial per aquells alumnes amb especials desavantatges socials o amb escletxa digital.

- b. **Vulnerabilitat sanitària:** L'alumnat en aïllament domiciliari o en quarantena podrà seguir les activitats educatives, per via telemàtica, sempre que el seu estat de salut ho permeti.
- c. **Alumnat NESE:** Suport telemàtic i assistencial per aquells alumnes amb necessitats especials de suport educatiu.

En qualsevol cas, es tindrà especial atenció per part dels tutors en la vigilància de **l'absentisme escolar**, compatible amb els tres tipus de vulnerabilitat citats abans. Per aquest motiu, **es farà un seguiment individualitzat** (telefonant a les famílies) per tal d'esbrinar els motius pels quals han faltat (salut o d'altres motius justificats). Mare, pare o tutors legals seran els responsables de la justificació de l'absència dels alumnes per motius de salut. El centre, tot i així, **no podrà sol·licitar justificants mèdics per motius de privacitat**. En cas de detectar un cas de COVID-19, aquesta informació serà **absolutament confidencial** i no es podrà divulgar, però sí se n'haurà d'informar a la conselleria a fi que prengui les mesures de quarentena pertinents.

2.1. Coordinació docent

Les reduïdes dimensions del nostre centre fan possible la coordinació horitzontal ràpida i eficaç en l'accés directe a moltes informacions que, en d'altres contextos escolars més grans, resulten més complexos. Tot i així, tenint en compte que l'Escenari de nova normalitat (nivell d'alerta 0) i nivells d'alerta 1 i 2 amb la seva distància mínima de seguretat d'1,2 metres permetrà un ensenyament presencial complet a tots els cursos i nivells, però l'escenari dels nivells 3 i 4 amb la seva distància mínima de seguretat d'1,5 metres no el permetrà, les mesures relacionades amb la coordinació docent adoptades a l'IES CTEIB seran les següents :

1. Assegurar la **coordinació docent dels Equips educatius per nivells** (ESO, Batx, i Cicles formatius), via tutors de grup, a les reunions de tutors per tal d'assegurar l'acompliment d'aquest Pla de Contingència.
2. Preveure, per part de tot el professorat, l'**aprenentatge a distància** en l'escenari dels nivells d'alerta 3 i 4 per als grups per als quals no es pot garantir la presencialitat per mor de la manca d'espai a les aules una volta la distància mínima sigui d'1,5 metres. Sobre aquesta base **es modularà el temps de dedicació** de l'alumnat per a cada matèria en cas d'aïllament o confinament (parcial o total) i l'horari de consulta *on line* amb els respectius professors.

Mesures en l'Escenari de nova normalitat (nivell d'alerta 0) i nivells d'alerta 1 i 2

1. **La coordinació docent a l'Escenari de nova normalitat (nivell d'alerta 0) i nivells d'alerta 1 i 2 serà idèntica** a la que es porta a terme a l'IES CTEIB en condicions ordinàries, però posant l'èmfasi a establir **critèris d'actuació comuns** en base a les necessitats sanitàries o d'altra mena

que vagin sorgint al llarg del curs. Els criteris pedagògics de confecció d'horaris del centre i l'assignació de professorat als grups haurien de ser coherents amb aquest objectiu.

2. Per tal de facilitar les hores de coordinació a través d'una major presencialitat durant l'Escenari de nova normalitat (nivell d'alerta 0) i nivells d'alerta 1 i 2, les hores de permanència en centre dels docents seran 30 períodes, com ja és habitual al IES CTEIB.
3. Si s'escau del que es derivi de les reunions amb els tutors, es duran a terme reunions d'equips docents en **periodicitat quinzenal**, amb l'objectiu de **garantir el seguiment** adequat d'aquest Pla de Contingència, amb l'objectiu de: a) detectar necessitats de l'alumnat; b) coordinar les activitats interdisciplinars i, si cal, c) avaluar coordinadament les **accions sanitàries transversals** d'aquest Pla.

Mesures en l'escenari de nivells 3 i 4

1. En l'escenari de nivells 3 i 4 l'Equip directiu activarà un **Registre d'Incidències** (en full Excel, similar al que ja es va posar en marxa al llarg del confinament i al del proppassat curs), per tal de fer el **seguiment del treball a distància** que realitzen els alumnes, així com de les necessitats personals i familiars que es detectin. La informació resultant haurà de ser pública (per Drive) i estar a l'abast de l'Equip docent, del Departament d'Orientació i de l'Equip Directiu.
2. Per tal de facilitar les hores de coordinació a través d'una major presencialitat durant l'escenari de nivells 3 i 4, i alhora que el professorat imparteixi matèria per via no presencial, **les hores de permanència en el Centre dels docents seran les imprescindibles per a l'exercici de la docència directa** de tal forma que la resta (hores de coordinació, per exemple) es farà online des de casa.
3. Especialment en aquest escenari de nivells 3 i 4, caldrà reforçar la tasca del **Coordinador TIC** per tal de facilitar el suport i la informació als professors, als alumnes i a les famílies, vetllant per atendre els alumnes amb major **vulnerabilitat social, sanitària o NESE**, esmentats anteriorment.
4. Si ho creu convenient, l'Equip directiu de l'IES CTEIB podrà **assignar tasques de suport** al **Coordinador TIC** a altres professors del Claustre. Aquests coordinaran les actuacions a desenvolupar.
5. La **coordinació dels Equips de Tutors amb l'Equip directiu** i el DO serà de **periodicitat setmanal**, com ja és habitual normalment.

6. Semblantment, quan es cregui necessari, es podran celebrar **Claustres virtuals** per tal de: a) fer una valoració global del desenvolupament del curs, i b) permetre una anàlisi i presa de decisions conjunta.

2.2. Distribució i organització horària dels grups

Proposta de distribució i organització de grups pendent de confirmar al setembre segons matrícula.

2.2.1. Educació Secundària Obligatòria i Batxillerat i blocs

Escenari de nova normalitat (nivell d'alerta 0) i nivells d'alerta 1 i 2: Presencial, horari normal.

Horaris per ensenyaments

ESO

	Dilluns	Dimarts	Dimecres	Dijous	Divendres
Torn de matí	08:00 / 10:45	08:00 / 10:45	08:00 / 10:45	08:00 / 14:30	08:00 / 10:45
Torn d'horabaixa	15:00 / 16:40	15:00 / 16:40	15:00 / 16:40		15:00 / 16:40

BATX

	Dilluns	Dimarts	Dimecres	Dijous	Divendres
Torn de matí	08:00 / 10:45	08:00 / 10:45	08:00 / 10:45	08:00 / 14:30	08:00 / 10:45
Torn d'horabaixa	15:00 / 17:30	15:00 / 17:30	15:00 / 17:30		15:00 / 16:30

Escenari dels nivells d'alerta 3 i 4: Semipresencialitat atesa la impossibilitat d'encabir la totalitat de cada grup en una mateixa aula excepte els grups de 2n de batxillerat, en dos torns, un de matí i l'altre d'horabaixa, per subgrups, i sense modificació d'horari.

Els torns seran setmanals, de forma que quan els alumnes d'un subgrup tinguin torn de matí, els altres acudesquin el capvespre, i a la setmana següent s'invertesqui l'assistència, els que havien acudit el matí ho faran el capvespre i els que havien acudit el capvespre ho faran el matí. El dijous només podran acudir al centre els alumnes del torn de matí d'aquella setmana ja que aquest dia no hi ha torn de capvespre.

En aquest escenari de nivells 3 i 4 i atesa la seva semipresencialitat obligada, el centre

demanarà a la Fundació per a l'Esport Balear que per als alumnes que no tenen torn d'assistència però han de romandre al centre els espais siguin adequats, convenientment moblats i supervisats de forma efectiva i eficaç per tal d'evitar situacions no desitjades com les del proppassat curs.

2.2.3. Cicles formatius

Escenari de nova normalitat (nivell d'alerta 0) i nivells d'alerta 1 i 2: Presencial, horari normal, tot i que condicionat per l'aforament de les instal·lacions esportives que marqui el poliesportiu Príncipes de España.

CFGM

	Dilluns	Dimarts	Dimecres	Dijous	Divendres
Torn de matí	08:00 / 10:45	08:00 / 10:45	08:00 / 10:45	08:00 / 14:30	08:00 / 10:45
Torn d'horabaixa	15:00 / 17:30	15:00 / 17:30	15:00 / 17:30		15:00 / 17:30

CFGS

	Dilluns	Dimarts	Dimecres	Dijous	Divendres
Torn de matí	08:00 / 14:30	08:00 / 14:30	08:00 / 14:30	08:00 / 14:30	08:00 / 14:30

Escenari dels nivells d'alerta 3 i 4: Semipresencialitat amb ensenyament telemàtic atesa la impossibilitat d'encabir la totalitat de cada grup en una mateixa aula en dos torns pel grau mitjà, un de matí i l'altre d'horabaixa, per subgrups, i sense modificació d'horari, i en dies alterns pel grau superior, i condicionat per l'aforament de les instal·lacions esportives que marqui el poliesportiu Príncipes de España.

Per al grau mitjà els torns seran setmanals, de forma que quan els alumnes d'un subgrup tinguin torn de matí, els altres acudesquin el capvespre, i a la setmana següent s'invertesqui l'assistència, els que havien acudit el matí ho faran el capvespre i els que havien acudit el capvespre ho faran el matí. El dijous només podran acudir al centre els alumnes del torn de matí d'aquella setmana ja que aquest dia no hi ha torn de capvespre.

Per al grau superior l'assistència serà en dies alterns ja que no tenen classe els capvespres. Els dies d'assistència s'establiran a principi de curs d'acord amb l'horari final dels grups.

En aquest escenari de nivells 3 i 4 i atesa la seva semipresencialitat obligada, el centre

demanarà a la Fundació per a l'Esport Balear que per als alumnes que no tenen torn d'assistència però han de romandre al centre els espais siguin adequats, convenientment moblats i supervisats de forma efectiva i eficaç per tal d'evitar situacions no desitjades com les del proppassat curs.

2.2.4. Ensenyaments esportius de règim especial

Escenari de nova normalitat (nivell d'alerta 0) i nivells d'alerta 1 i 2: Presencial, horari normal del Bloc Comú.

EERE

	Dilluns	Dimarts
Torn d'horabaixa	18:00 / 20:45	18:00 / 20:45

Escenari dels nivells d'alerta 3 i 4: En el cas que els grups no superin l'aforament a 1,5 metres de distància mínima de seguretat, l'ensenyament es mantindrà presencial.

En el cas que sí superin l'aforament a 1,5 metres de distància mínima de seguretat, l'ensenyament passarà a ser semipresencial en dies alterns, de tal forma que uns grups tindran classe presencial dilluns i els altres dimarts; la setmana següent hi haurà canvi i els de dilluns hi aniran dimarts i els de dimarts, dilluns.

La docència del Bloc Específic (impartit per les Federacions) seguirà el mateix criteri que els establerts per al Bloc Comú.

2.3. Canvi d'un escenari a l'altre

Els canvis d'escenari vindran determinats per les autoritats sanitàries i d'educació pertinents d'acord amb allò establert al punt 2 de l'Annex I de la *Resolució conjunta del conseller d'Educació i Formació Professional i de la consellera de Salut i Consum de 4 de juny de 2021 per la qual s'aproven les mesures excepcionals de prevenció, contenció, coordinació, organització i funcionament per fer front a la crisi sanitària ocasionada per la COVID-19 per als centres educatius no universitaris de la comunitat autònoma de les Illes Balears durant el curs 2021-2022* (BOIB 76, de 8 de juny)

A principi de curs, durant el pla d'acollida s'explicarà als alumnes la distribució i organització de grups en els diferents escenaris. En el cas de l'escenari dels nivells d'alerta 3 i 4 els grups que hagin de fer semipresencialitat estaran dividits en dos subgrups. Els tutors informaran els alumnes del subgrup al qual pertanyen.

Els tutors seran els encarregats d'avisar alumnes i famílies del canvi d'un escenari a l'altre. Es farà via mail corporatiu @iescteib.org

La Secretaria del centre també s'encarregarà d'avisar via Gestib a les famílies del canvi

d'escenari, així com de la seva publicació al lloc web del centre.

3. Planificació curricular

Seguidament, en aquest apartat s'esmenten les orientacions que guiaran la planificació curricular per a ESO, Batxillerat, Cicles formatius i Ensenyaments Esportius, respectivament, en base als següents **punts comuns** en totes les etapes citades que es detallen a continuació:

3.1. Avaluació Inicial

1. Donada la situació d'excepcionalitat encara vigent de la COVID-19, durant les primeres setmanes de setembre es durà a terme una **Avaluació Inicial** (o Avaluació Zero, inclosa en la UD ZERO), a partir de la qual caldrà fixar el nivell de competència de l'alumnat.
2. Tenint en compte els resultats d'aquesta Avaluació inicial, els departaments didàctics hauran de tenir molt en compte quins són els objectius i els criteris d'avaluació dels **aprenentatges essencials**, tot **afegint-hi, si fos el cas, els no desenvolupats** al curs 2020-2021, sempre que es tracti de matèries que tenen **continuïtat curricular**.
3. Per tal de dur a terme aquesta Avaluació inicial, s'hauran de tenir en compte prèviament els resultats de les avaluacions obtingudes pels estudiants i, si cal, els **informes elaborats** pels docents a la finalització del cursos anteriors, si n'hi ha, o la memòria de final del curs 2020-2021. Igualment, el Departament d'Orientació serà l'encarregat de demanar els **informes d'avaluació individuals de l'alumnat nouvingut**, juntament amb els informes NESE que corresponguin.
4. A tots els escenaris, cadascun dels equips docents dels diferents nivells ha de tenir coneixement de les **dificultats personals, familiars i d'accés a les TIC** de l'alumnat de cada grup. Aquesta informació s'haurà fet constar als **informes individualitzats** realitzats pel professorat a finals del curs 2020-2021 (cas dels alumnes amb matèries suspeses que han promocionat de curs). Aquesta informació es facilitarà tant als respectius tutors com a la resta de professors de cada equip docent abans d'iniciar-se les classes del curs 2021-2022.
5. Amb la finalitat de posar en comú el resultat d'aquesta avaluació, es convocaran **junes d'avaluació inicial per equips educatius a mitjans d'octubre** per tal d'analitzar aquests resultats preliminars, com ja es fa habitualment. Aquestes reunions podran ser presencials o telemàtiques.

3.2. Programacions didàctiques i programacions d'aula

Com s'ha dit, aquest Pla de Contingència contempla la possibilitat eventual que, durant el curs 2021-2022, es puguin desenvolupar diferents modalitats d'ensenyament-aprenentatge en funció dels dos escenaris previstos en la normativa. Per aquest motiu, genèricament a cadascuna de les àrees curriculars, les programacions d'aula tindran en compte que:

1. Des del mateix inici del curs 2021-2022, cada programació didàctica i d'aula **haurà de preveure els dos escenaris** possibles amb presencialitat i (en cas de necessitat per motius distància de seguretat i espai disponible) semipresencialitat, respectivament.
2. En qualsevol dels dos escenaris, les programacions incidiran en **aprenentatges essencials** del currículum. Tindran la consideració d'aprenentatges essencials aquells que possibilitin assolir les competències corresponents als objectius d'etapa, tant d'ESO, com de batxillerat i cicles formatius. Aquests elements tindran la consideració de bàsics i han de quedar clarament assenyalats en les respectives programacions d'aula.
3. Al llarg del **primer trimestre**, les programacions d'aula recolliran activitats d'aprenentatge dels **aprenentatges essencials no assolits** i/o no desenvolupats el curs 2020-2021, si fos el cas.
4. En tots els casos, en la **selecció dels objectius** s'han de potenciar aquells de **caire competencial** per davant d'altres més conceptuals, per tal de desenvolupar suficientment de les competències clau: **aprendre a aprendre, la competència digital i la competència lingüística**, principalment.
5. Amb independència de l'escenari en el qual ens puguem trobar, caldrà **fixar els criteris d'avaluació i els estàndards d'avaluació que es consideren bàsics, els quals s'han de mantenir invariables en qualsevol escenari**. De la mateixa manera, **els indicadors, instruments d'avaluació i criteris de qualificació i recuperació**, s'hauran de preveure, **de manera diferenciada**, per a cadascun dels **escenaris** previstos.
6. A més, en les respectives programacions d'aula, el professorat inclourà com a **temes transversals** aspectes relacionats amb la **promoció de la salut**, amb independència del tractament específic que alguna àrea afí en faci i de les activitats de tutoria que es desenvolupen amb aquesta finalitat.
7. En tots els escenaris, els equips educatius de cada nivell podran compartir les programacions d'aula de cada àmbit o nivell, de forma que cada equip educatiu coordinarà la temporalització de les activitats que es proposen als alumnes, els

instruments per a l'avaluació del procés d'ensenyament-aprenentatge i els criteris d'avaluació i qualificació.

8. Com que les programacions docents són uns documents públics i han d'estar a l'abast de la comunitat educativa, el centre en **farà difusió** mitjançant **la seva pàgina web i el GESTIB**, com ja es fa habitualment.

3.3. Adequacions metodològiques en els dos escenaris

En qualsevol dels escenaris, el professorat d'un mateix equip docent ha d'acordar la planificació coordinada d'activitats amb altres professors del mateix equip docent adreçades a l'assoliment d'**objectius transversals** en matèria de **salut i prevenció**. Per aquest motiu, es tindran en compte aquestes dues mesures:

1. Les activitats d'aprenentatge dels alumnes es **planificaran consensuadament** (cal unificar volum de tasques a realitzar, lectures obligatòries, temps de dedicació personal fora de l'aula, etc.) per tal que siguin realitzades mitjançant l'ús de les TIC (especialment si en el segon escenari és necessari recórrer a la semipresencialitat). Per això, es crearà la figura del **Coordinador d'equip docent**, diferent del tutor de grup, per tal de vetllar per aquestes mesures de consens, si les circumstàncies així ho aconsellen.
2. Els tutors, amb l'equip de suport i del Departament d'Orientació, a través del PAT i del Pla d'Acollida, tindran especial cura en la gestió de l'**estat emocional dels alumnes**.

3.3.1. Canvis metodològics segons el primer escenari (nivells d'alerta 0, 1 i 2)

En aquest cas, la metodologia serà la pròpia d'una "nova normalitat" o d'uns nivells d'alerta que determinen, en tot cas, la presencialitat, de manera que només s'hauran de tenir en compte obligatòriament, com a canvis metodològics respecte del context pre-COVID-19, l'organització d'acord amb les distàncies establertes per les pautes sanitàries i les mesures de prevenció, protecció i d'higiene en l'entorn de treball tal i com s'estableixen en la normativa vigent i en el present Pla de Contingència per a aquest escenari.

3.3.2. Canvis metodològics segons el segon escenari (nivells d'alerta 3 i 4)

Les previsions organitzatives per a l'activació del segon escenari s'hauran de posar en marxa d'acord amb els paràmetres establerts per les autoritats sanitàries, que poden anar variant segons l'evolució de la pandèmia, i hauran de tenir en compte les següents premisses, especialment si no és possible mantenir la plena presencialitat:

1. El professorat de suport (PT, AL, AD) s'haurà de dedicar a l'atenció personalitzada i el seguiment individual de l'alumnat NEE o NESE que normalment ja tenen assignat, sempre en coordinació amb els tutors dels grups de referència i els professors de les distintes matèries.
2. Si hi ha dies que l'alumnat no assisteix de forma presencial podrà seguir el desenvolupament curricular de forma telemàtica o en línia. Les activitats a distància es podran organitzar de forma sincrònica. Cada departament o equip docent haurà d'establir la seva metodologia per a cada nivell educatiu.
3. La plataforma que es farà servir per al desenvolupament de les classes de forma telemàtica serà principalment G-Suite. En tot cas, la plataforma ha de funcionar com a eina de coordinació i punt de partida de la tasca proposada, i pot ser complementada amb altres localitzacions i, també en tot cas, s'actuarà d'acord amb allò establert al Pla de contingència digital.
4. En relació a les co-tutories, en virtut de les quals cadascun dels docents del centre, siguin o no tutors, pugui tenir assignat el seguiment personalitzat d'un grup reduït d'alumnes, s'actuarà d'acord amb allò establert l'apartat 3.5.
5. Per tal de garantir que el centre disposa d'hores suficients de guàrdia de professorat per atendre les necessitats de l'alumnat, les reunions d'òrgans col·legiats i de coordinació docent podran traslladar-se fora de l'horari de permanència setmanal. Passaran a formar part, per tant, de les hores de feina setmanals de còmput mensual i realitzar-se a distància.

3.4. Criteris de qualificació, recuperació i seguiment de pendants

Els criteris de qualificació, de recuperació i de seguiment de pendants s'hauran de preveure de manera diferenciada per a cadascun dels escenaris, tot atenent les Instruccions dictades per l'Administració. Els alumnes i les seves famílies en seran informats a principi de curs. Per això, es tindran en compte les següents consideracions:

1. La **recuperació de les matèries** per als alumnes que han **promocionat amb matèries pendants** del curs 2020-2021, haurà de ser un objectiu prioritari, i, en qualsevol cas, no ha de ser un entrebanc per superar les matèries matriculades del curs actual. A principi de curs: a) es lliurarà un **l·listat de pendants** als tutors,

- b) cada professor d'àrea notificarà als alumnes afectats la **tasca a fer per recuperar-la**, i c) es fixarà el **calendari de recuperació** d'aquestes matèries per part de l'Equip directiu en coordinació amb les respectives àrees curriculars, com ja es fa habitualment.
2. En el cas de les **matèries que tenen continuïtat**, durant el segon trimestre els departaments didàctics, a través del professor de la matèria del curs on està matriculat l'alumne, **es realitzarà el seguiment** corresponent i ulteriorment es duran a terme **activitats de recuperació**.
 3. Per a **Batxillerat** (i per a aquells alumnes d'ESO que han promocionat el curs 2020-2021 amb matèries no superades que no tenen continuïtat al curs actual), es realitzaran durant el primer i segon trimestre proves de recuperació parcials. Els departaments didàctics facilitaran activitats per a la preparació de les proves/activitats de recuperació i faran en el seguiment corresponent. **Es designarà un membre del departament** per fer el seguiment d'aquests alumnes. En aquest seguiment, hi col·laborarà el tutor. En cas de no aprovar la matèria pendent, després de realitzar les activitats/proves proposades, l'alumne tindrà dret a realitzar una prova final de recuperació durant el tercer trimestre.
 4. Per a **ESO**, en cas de **no recuperar** l'alumne la matèria pendent, es procedirà d'acord amb allò establert al Pla de Pendants.

Indistintament, aquest procés de **seguiment de pendants** ha d'assegurar el seu compliment **en qualsevol dels escenaris**, per tant, es durà a terme el seguiment a través de **mitjans telemàtics** si és necessari.

3.5. Coordinació de l'atenció a la diversitat en els dos escenaris

Per tal de donar resposta a l'Atenció a la diversitat, el professorat de suport i el professorat d'àrea, amb la col·laboració del Departament d'Orientació, **dissenyaran les adaptacions curriculars** corresponents, tot prenent com a referència els continguts essencials de l'àrea/es en qüestió. És per això que l'IES CTEIB tindrà en compte les següents indicacions:

1. A la programació del Departament d'Orientació s'inclourà l'**organització dels suports**, tot contemplant els dos escenaris possibles, de manera que el pas d'un a l'altre no suposi perdre el contacte amb els alumnes i les famílies.
2. En cas que arribi a ser necessari recórrer a la **semipresencialitat**, l'equip de suport facilitarà una **atenció més individualitzada** als alumnes, via on line, que podrà ser presencial en el segon escenari, seguint la normativa vigent, si es detecten dificultats d'accés al currículum a través de les TIC o en l'autonomia de l'alumne/a per realitzar les activitats encomanades. En aquest sentit, l'equip de suport ha d'assumir **funcions de co-tutoria**. Un membre de l'equip de suport

ha de fer el seguiment del procés d'aprenentatge de l'alumne/a i ha de ser el referent entre ell/a i el/la Tutor/a per tal de comunicar-se amb les seves famílies.

3. En cas que es detecti que el **progrés** d'un/a alumne/a **no és l'adequat**, aleshores les programacions d'aula hauran d'establir **mesures de suport educatiu** tan aviat com es detectin aquestes dificultats en qualsevol escenari, a fi de garantir l'adquisició dels continguts essencials per continuar el seu procés educatiu.
4. En cas que sigui necessari recórrer a la **semipresencialitat** com a metodologia més o menys generalitzada, l'equip directiu dissenyarà un sistema unificat de comunicació, a través del GESTIB (a la pestanya «**Valoració de l'alumne**»), com a via directa de comunicació amb les famílies i els professors, quan es detecti un progrés no adequat en una o varies àrees. Aquest sistema de comunicació pot centralitzar-se a través del tutor, o bé realitzar-se directament per part del professor de l'àrea. El sistema de comunicació serà consignat per l'equip directiu a la PGA. Semblantment, el **programa informàtic GESTIB** es considerarà el mitjà oficial de comunicació entre l'IES CTEIB i les famílies en tots els escenaris, especialment en cas de semipresencialitat.
5. El **Pla d'Acció Tutorial**, que ha d'elaborar el DO i s'inclou a la PGA i als annexos d'aquest *Programa de contingència*, haurà d'estar enllestit **abans del començament del curs** i haurà de recollir la programació de totes aquelles activitats, tallers i formacions previstes durant el curs, amb especial esment a mesures sanitàries i de prevenció de la COVID-19.

4. Pla d'Acollida

Aquest Pla té com a objectiu desenvolupar activitats durant les primeres setmanes de setembre de 2021 per tal de fer efectiu l'acolliment de l'alumnat, el professorat i les famílies. Aquest Pla té una durada de dues setmanes, a realitzar a principi del curs 2021-22. La concreció del Pla es recollirà en una **UD ZERO**, i les citades activitats estaran dividides en **dos tipus d'accions**:

1. Actuacions grupals en **gran grup** (tots els alumnes del Centre).
2. Actuacions en **petit grup** (a realitzar per part dels tutors de grup i equips docents)

Ambdues accions recollides en aquest pla es combinaran amb el **Pla d'Acció Tutorial** i hauran d'estar enllestides **abans de l'entrada d'alumnat** i/o les famílies a les aules el setembre de 2021.

Per aquest motiu, durant els dos primers dies d'inici de curs, previstos per al **divendres 10 i dilluns 13 de setembre**, i en grups i horaris **de forma esglaonada**, tant els alumnes d'ESO, com de Batxillerat, i **el divendres dia 24 de setembre** els grups dels alumnes de cicles Formatius, i el **dilluns 4 d'octubre** en grups els alumnes d'Ensenyaments Esportius de Règim Especial seran atesos pels diferents tutors de grup assignats, que els informaran de les circumstàncies de salut i prevenció derivades de la COVID-19. Cadascun dels tutors explicarà als seu grup de referència quines mesures s'han pres al centre en relació a l'entrada i sortida de l'alumnat, així com la distribució dels grups i l'ús adient dels espais educatius del Centre.

4.1. Alumnat

El **Pla d'Acollida** inclou totes les accions a desenvolupar **durant les dues primeres setmanes** del curs al setembre de 2021, en qualsevol dels escenaris possibles: escenari de nivells d'alerta 0, 1 i 2 i escenari de nivell d'alerta 3 i 4; amb la finalitat principal de:

- a) proporcionar les informacions cabdals per a l'ús adient de les instal·lacions de l'IES CTEIB, i
- b) la forma d'impartir i avaluar les matèries en el cas de l'escenari dels nivells d'alerta 3 i 4.

El pla integrarà tots els equips docents de cada grup, tant per als nivells d'ESO com de batxillerat, de cicles formatius i ensenyaments esportius, dels quals en seran responsables els respectius tutors de grup. En qualsevol dels escenaris, el principal responsable de contacte entre els grups i el centre seran els respectius tutors de grup.

Durant la primera setmana de setembre de 2021, per a tots els nivells educatius de l'IES CTEIB, es dissenyarà conjuntament **una UD Zero**, que serà la que planificarà les primeres activitats de l'alumnat durant la segona quinzena de setembre de 2021. Aquesta UD ZERO, dissenyada conjuntament per cada equip educatiu de nivell, tindrà els següents objectius:

1. Proporcionar a l'alumnat les **informacions-clau** sobre **tres eixos**: 1) ús adient de les instal·lacions de l'IES CTEIB (aules, banys, direccionalitat, passadissos i llocs d'esbarjo); 2) ús de sistemes de prevenció en espais comuns (ús de mascaretes, gels hidroalcohòlics i distància mínima en espais tancats i oberts); i 3) protocol a seguir en la detecció de casos amb símptomes de COVID-19.
2. Fixar per àrees el nivell de competència curricular mínim per a tots aquells **aprenentatges essencials** que durant el propassat curs el no van quedar prou consolidats per causa de la semipresencialitat, i que es considerin «coneixements previs» imprescindibles per al nou curs 2021-2022.
3. Orientar els alumnes per a la possibilitat eventual que durant el curs es pugui passar a l'escenari dels nivells d'alerta 3 i 4 i arribi la semipresencialitat. Tot l'alumnat ha d'estar perfectament informat dels dos escenaris, en tres sentits:
 - a) de les seves responsabilitats com a estudiants;
 - b) dels protocols a seguir en

cas de detecció de casos amb símptomes, així com c) dels procediments a seguir per al desenvolupament de les classes en totes les circumstàncies.

4. Informar els alumnes del subgrup al qual pertanyen i quin torn hauran de començar a seguir si arriba un escenari de semipresencialitat.

4.2. Famílies

El mes de setembre s'adreçarà una carta a l'AMIPA i a les famílies a través del GESTIB sobre el Pla de Contingència. A la pàgina Web del centre es penjaran el Pla de Contingència per a famílies i els vídeos d'informació que elaborarà la Conselleria d'Educació, Cultura i Recerca.

Durant la primera setmana de setembre es faran reunions per grups o nivells educatius amb les famílies de l'alumnat del centre per informar sobre l'organització i funcionament del centre durant el curs escolar 21-22.

Arribat el moment de l'inici de curs, les reunions amb les famílies es duran a terme d'acord amb allò establert per a reunions, en tot cas sempre podran ser telemàtiques.

4.3. Professorat

El professorat de l'IES CTEIB dissenyarà per àrees les programacions didàctiques per explicitar en les seves programacions d'aula els aprenentatges essencials que seran impartits i avaluats en cadascun dels dos escenaris: escenari dels nivells d'alerta 0, 1 i 2 i escenari de nivells d'alerta 3 i 4. En relació a aquest darrer, pel seu caire semipresencial en el centre, s'insistirà a buidar de les programacions aquells aprenentatges no-essencials, amb la finalitat d'incidir en la importància dels coneixements bàsics per a cada matèria, tot centrant-se en els aprenentatges competencials. En concret, per a aquest curs 2021-22 es farà èmfasi a treballar competències cognitives, emocionals, i curriculars-clau (en especial, en competència TIC).

A la **UD Zero**, que es dissenyarà per a la segona quinzena de setembre de 2021 a totes les programacions, es posarà l'accent per a tots els nivells d'ESO (en especial als nouinguts), Batxillerat i Cicles Formatius en els següents objectius:

1. Permetre l'**expressió emocional** dels joves: situació personal, pors o preocupacions, expectatives en el nou curs, etc. en els dos escenaris possibles.
2. Explicar i treballar les **mesures de seguretat** obligatòries en aquest curs. Comprensió del concepte de salut en totes les seves dimensions.

3. Motivar l'alumnat a assolir les **competències per a una vida sana** i, alhora, prendre consciència de la necessitat d'adaptar-se als canvis curriculars en els dos escenaris, que excepcionalment es puguin prendre durant el curs 2021-22.

Igualment, aquesta UD ZERO inclourà, si fa al cas, determinades sessions informatives puntuals per a tots els alumnes, bé telemàticament bé presencialment, sobre el Pla de Contingència de l'IES CTEIB. Semblantment, aquesta UD ZERO serà assessorada pel Departament d'Orientació, especialment per aquells aspectes d'orientació i assessorament emocional i familiar dels alumnes.

4.4. Planificació

Donada la particularitat de l'IES CTEIB en tant els seus alumnes ho poden ser una volta hagin estat admesos als programes de tecnificació a finals d'agost, motiu pel qual no es poden matricular fins aquell moment, aquesta previsió pot variar, i serà completada al detall e a principi de setembre.

L'organigrama d'aquesta planificació contempla la possibilitat d'un acolliment esglaonat de l'alumnat per nivells durant els dos primers dies de setembre: divendres 10 (ESO) i dilluns dia 13 (BTX). Per als cicles, s'estableix dia 24 de setembre com a dia d'acollida, i per als EREE, dia 4 d'octubre. Durant aquests dies, els tutors informaran als seus grups de referència de les informacions contingudes en el Pla d'Acollida.

5. Coordinació per a la salut

En aquest apartat del Pla es contemplen les mesures de coordinació (i la figura que vetllarà per aquesta coordinació) relatives a la planificació del disseny d'activitats d'educació que incloguin la promoció, prevenció, i protecció de la salut davant la COVID-19.

Com ja s'esmenta a l'apartat 1.5 d'aquest document, aquesta coordinació tindrà com a objectiu planificar accions informatives sobre els protocols d'actuació als diferents escenaris pel que fa a prevenció, higiene i promoció de la salut. A principi del curs 21-2022 es **nomenarà un coordinador de Salut** d'entre els membres del claustre (assessorat pel centre de salut del CTEIB, el Centre de Salut de Son Cladera), que farà d'enllaç entre els tutors de grup i l'equip directiu en aquesta matèria en particular.

Les accions informatives per les quals el coordinador caldrà que vetlli seran recollides en dos documents principals: 1. el **Pla d'Acollida**, inclòs en aquest Pla de Contingència, que es desenvoluparà durant les dues primeres setmanes de classe al setembre de 2021 i 2. el **Pla d'Acció Tutorial**. En concret, les informacions recollides en ambdós

plans insistiran en **dues línies d'actuació**:

1. **Informació general** sobre els protocols d'actuació pel que fa a prevenció i higiene adreçat a l'alumnat, les famílies i els docents. Aquesta informació es facilitarà durant les accions d'acollida per part dels Tutors de Grup, com en Xerrades informatives que es determinaran en el mateix Pla.
2. **Informació específica** pel que fa a les mesures de prevenció i higiene que es treballaran en la **UD Zero** durant la segona quinzena de setembre 2021.

6. Pla digital de contingència

6.1. Organització digital del centre

6.1.1. Entorn d'aprenentatge digital

El centre farà servir Google Education GSuite com entorn digital d'aprenentatge de referència: plataforma Classroom per a la organització dels cursos en l'entorn digital, Gmail corporatiu per a la comunicació entre la comunitat educativa i Meet per classes en streaming i reunions. En un escenari de semipresencialitat o a distància aquest entorn conté les eines necessàries per a l'ensenyament-aprenentatge dels alumnes i en el cas d'ensenyament presencial complementarà les activitats de classe.

En el cas dels estudis de règim especial es farà servir l'entorn d'aprenentatge Moodle gestionat per la Conselleria d'Educació. Aquest entorn també es podrà utilitzar com a repositori de continguts per als altres nivells educatius.

6.1.2. Usuaris

Tots els membres de la comunitat educativa del centre disposaran d'un usuari corporatiu amb una adreça electrònica dins el domini del centre (usuari@iescteib.org). Cada usuari estarà adscrit als grups necessaris per al desenvolupament de la seva tasca i tindrà accés a les eines que determini el seu rol (alumnat, professorat, personal administratiu...). L'alumnat menor de catorze anys haurà d'emplenar la corresponent autorització i entregar durant el procés de matriculació. En iniciar el curs, l'alumnat rebrà a través del seu tutor unes credencials provisionals per accedir amb el seu usuari corporatiu. Aquestes credencials s'hauran de modificar amb una contrasenya pròpia i intransferible de cada alumne. L'alumnat també rebrà les credencials proporcionades pel GestIB que permet l'accés a la xarxa escoles connectades i a l'entorn Moodle.

En el cas del professorat de nova incorporació, se'ls hi crearà un usuari corporatiu el mateix dia d'incorporació al centre.

Qualsevol incidència amb els usuaris s'ha de comunicar a l'adreça de correu electrònic

tic@iescteib.org.

6.1.3. Entorn virtual d'aprenentatge

El professorat estarà habilitat per crear els cursos corresponents als nivells educatius que els hi pertoqui a la plataforma Classroom. Abans de l'inici de les classes, aquests cursos hauran d'estar creats i hi hauran d'inscriure l'alumnat corresponent a cada nivell.

6.1.4. GESTIB famílies

Durant el procés de matriculació es comprovarà que les famílies disposin d'accés al GestIB. En cas de no disposar de credencials se donarà d'alta un accés i es comunicarà a la família. També es publicaran a la web del centre les instruccions per recuperar l'accés en cas de pèrdua de les credencials per accedir a GestIB.

Les famílies podran comunicar qualsevol dubte o incidència mitjançant l'adreça de correu electrònic tic@iescteib.org.

6.1.5. Classes en streaming

En cas d'un escenari d'ensenyament semipresencial o a distància els ordinadors d'aula estan equipats amb webcams d'alta definició per a l'emissió de les classes en streaming mitjançant la plataforma Meet. El centre també disposa de dispositius chromebook amb càmera d'alta definició que permeten fer streaming amb menys restriccions de mobilitat per fer tutories de matèria i altres reunions.

En cas d'ensenyament presencial el streaming es farà servir d'eina per donar suport a alumnes en situació d'aïllament o que no poden assistir a les classes per motiu de competició.

6.2. Competència digital de l'alumnat

Les primeres setmanes de classe es farà una introducció a l'alumnat sobre el funcionament de la plataforma Classroom, especialment a l'alumnat de 3r d'ESO (nova incorporació) i l'alumnat nouvingut de tots els nivells que no l'hagin emprat mai. Igualment se'ls hi farà una formació específica de les eines GSuite que es faran servir habitualment com el correu electrònic corporatiu o l'eina de videoconferència Meet.

La competència digital es treballarà de forma específica als diferents nivells acadèmics. A la programació de 3r d'ESO de l'assignatura de tecnologia hi ha una sèrie de blocs específics de Tecnologies de la informació i la comunicació. Als altres nivells (4t ESO, 1r Batx i 2n Batx) també es pot fer formació específica en competència digital mitjançant les optatives de TIC.

A més de la formació específica, a totes les programacions de les àrees curriculars s'especificarà com treballar el desenvolupament de la competència digital.

6.3. Comunicació amb les famílies i amb l'alumnat

La comunicació amb les famílies i amb l'alumnat es farà mitjançant els canals oficials: correu electrònic corporatiu de centre (@iescteib.org), correu electrònic oficial de la conselleria d'Educació (@educaib.eu), telèfon públic del centre (971 433 714) i la web del centre (<https://www.iescteib.org>).

S'evitarà la utilització de comptes personals i canals privats (whatsapp, Telegram, Skype) excepte que les circumstàncies ho justifiqui.

6.4. Formació en competència digital

4.1. Formació dels docents Oferta d'activitats formatives en competència digital (IBSTEAM i Serveide Normalització Lingüística i Formació -<http://ibsteam.caib.es/formacio/>).

6.5. Equipament tecnològic

El centre disposa del següent equipament informàtic:

- 16 ordinadors d'aula amb sistemes operatius Windows i/o Ubuntu.
- 13 webcams d'alta definició i micròfon incorporat per a l'emissió de classes en streaming.
- 12 projectors digitals d'aula.
- 6 pantalles de gran tamany per a la projecció de continguts.
- 6 ordinadors personals amb sistema Windows per a la utilització del professorat.
- 2 impressores multifuncionals Olivetti MF304
- 1 ordinador amb ubuntu per al control del marcatge. 1 ordinador windows per al control del timbre.
- 4 ordinadors personals amb Windows per a l'equip directiu.
- 3 ordinadors personals amb Windows per al personal d'administració.
- 30 equips chromebook.
- 15 equips chromebook amb pantalla tàctil i càmera d'alta definició.
- 25 equips portàtils Asus amb sistema Windows (programa de préstecs del centre)
- 9 equips chromebook + kit connectivitat per a alumnes amb pocs recursos

(programa de préstec IBSTEAM).

L'alumnat pot utilitzar els seus dispositius personals per a la realització del treball acadèmic amb els únics requisits d'utilitzar un navegador compatible amb la plataforma GSuite de Google i compatibilitat amb la xarxa wifi del centre.

L'alumnat podrà fer servir en horari lectiu els dispositius chromebook del centre per fer feina deixant com a garantia el seu DNI.

El centre posarà a disposició de l'alumnat vulnerable o amb recursos limitats els dispositius portàtils Asus (programa de préstec del centre) i els chromebooks amb kit de connectivitat proporcionats per l'IBSTEAM. Aquests préstecs es formalitzaran amb la signatura d'un contracte on el prestatari es compromet a l'ús i manteniment adequat del dispositiu mentre duri el préstec.



PAUTES DEL DEPARTAMENT D'ORIENTACIÓ PER DUR A TERME UNA PLANIFICACIÓ HORÀRIA SETMANAL EQUILIBRADA

1. Donar flexibilitat a l'alumnat per lliurar i revisar treballs i tasques, sempre que es consideri adient. És important no mostrar rigidesa en aquest sentit. Les circumstàncies personals i familiars de l'alumnat poden ser molt variades.
2. L'avaluació ha de ser formativa. El feedback que rebi l'alumnat ha de ser una valoració qualitativa, és important que l'alumnat rebi una resposta raonada, pugui saber on s'ha equivocat i què ha de fer per millorar o per resoldre correctament la tasca encomanada. Es proposa plantejar activitats variades i diferents per poder avaluar a l'alumnat sense necessàriament que hagi de ser tot amb exàmens: treballs, projectes de recerca, fent ús de la creativitat i l'originalitat, tant per part del professorat com de l'alumnat, i que es tenguin present a l'hora d'avaluar.
En el cas que es requereixi un canvi d'escenari, els criteris d'avaluació no han de canviar, sí valorar en el cas d'alumnat vulnerable.
3. El volum de feines (treballs, activitats, lectures, entre d'altres) ha d'estar repartit de manera equitativa al llarg de la setmana. Hem d'afavorir un ritme regular de treball i adaptable a cada alumne/a.
4. És molt important la implicació de tot el claustre per un seguiment i estar pendent de la part emocional del nostre alumnat, sobretot d'aquells/es alumnes que degut al confinament i la semipresencialitat, respectivament dels cursos 2019-2020 i 2020-2021, presenten un desfassament curricular.

Pla d'Acció Tutorial

Aquest Pla té com a objectiu desenvolupar activitats durant tot el curs per tal de fer efectiva l'acció tutorial de l'alumnat, tenint en compte especialment les circumstàncies derivades de la pandèmia ocasionada per la COVID-19. Té una durada temporal d'un curs escolar, temporalitzat per trimestres, segons el tipus d'activitat. Aquestes actuacions es combinen amb el Pla d'Acollida, a desenvolupar principalment durant les dues primeres setmanes de curs. Seguidament, exposem les seves línies generals:

OBJECTIUS	ACTUACIONS	RESPONSABLES	DESTINATARIS	TEMPORALITZACIÓ
Dur a terme activitats destinades a afavorir la integració en el centre per a l'alumnat nouvingut especialment de 3r d'ESO, així com alumnat amb algun tipus de vulnerabilitat.	Accollida de l'alumnat de nova incorporació. Dinàmiques de grup a tutoria.	Direcció Orientació Tutors/es Professorat d'àrea PT	Tots els cursos	1r trimestre (especialment al mes de setembre)
	Actuacions adreçades a promoure la integració d'alumnat amb vulnerabilitat.	Tot el professorat	Tots els cursos	Al llarg del curs (especialment al primer trimestre)
OBJECTIUS	ACTUACIONS	RESPONSABLES	DESTINATARIS	TEMPORALITZACIÓ
Fomentar activitats de gestió emocional de l'alumnat.	Tallers que ajudin a gestionar l'estat emocional.	Tot el professorat	Tots els cursos	Al llarg del curs
OBJECTIUS	ACTUACIONS	RESPONSABLES	DESTINATARIS	TEMPORALITZACIÓ
Facilitar estratègies d'estudi.	Xerrades sobre tècniques d'estudi (tutories): bona organització, ús de l'agenda escolar, importància del descans adequat per un bon rendiment	Tutors/es Orientació	Tots els cursos (especialment 3r i 4t ESO)	Al llarg del curs

	acadèmic i esportiu, entre d'altres.			
OBJECTIUS	ACTUACIONS	RESPONSABLES	DESTINATARIS	TEMPORALITZACIÓ
Fomentar un clima d'aula adequat que permeti que l'alumnat se senti còmode en el seu grup i que resulti positiu per als processos d'ensenyament-aprenentatge.	Dinàmiques de grup: coneixement mutu de l'alumnat, elecció de delegat/da, assemblees de classe.	Orientadora Tutors/es Professorat d'àrea PT	Tots els cursos	Al llarg del curs (especialment al primer trimestre)
	Activitats tutorialis que treballin habilitats socials, resolució pacífica de conflictes, empatia, com parlar en públic, entre d'altres.	Orientadora Tutors/es PT	Tots els cursos	
OBJECTIUS	ACTUACIONS	RESPONSABLES	DESTINATARIS	TEMPORALITZACIÓ
Afavorir l'adquisició d'hàbits de salut positius.	Activitats tutorialis Projecte de salut del Departament d'Orientació.	Orientadora Tutors/es PT Departament de Biologia Departament d'Educació física	Tots els cursos	Al llarg del curs
OBJECTIUS	ACTUACIONS	RESPONSABLES	DESTINATARIS	TEMPORALITZACIÓ
Proporcionar experiències que permetin el seu desenvolupament integral Fomentar la	Activitats tutorialis Comentari i debat sobre pel·lícules.	Orientadora PT Caps d'estudis Departament d'Educació física Tutors/es	Tots els cursos	Al llarg del curs

manifestació d'actituds de respecte, solidaritat i valors democràtics que afavoreixin la convivència.	Anàlisi crítica de situacions que vinculen els valors i l'esport.			
OBJECTIUS	ACTUACIONS	RESPONSABLES	DESTINATARIS	TEMPORALITZACIÓ
Realitzar un seguiment acurat de l'aprenentatge i socialització de l'alumnat per tal de detectar possibles problemàtiques i oferir-hi solucions adequades.	Seguiment de l'alumnat mitjançant les reunions de tutors, d'equips docents i de juntes d'avaluació.	Orientadora PT Caps d'estudis Tutors/es Professorat	Tots els cursos	Al llarg del curs
	Coordinació amb la coordinadora de la FxEB.	Orientadora Caps d'estudis Tutors/es Professorat	Tots els cursos	Al llarg del curs
	Disseny i recopilació de materials que facilitin la recollida d'informació de l'alumnat.	Orientadora PT Tutors/es	Tots els cursos	Al llarg del curs
OBJECTIUS	ACTUACIONS	RESPONSABLES	DESTINATARIS	TEMPORALITZACIÓ
Proporcionar estratègies d'aprenentatge que puguin fer servir l'alumnat a les distintes àrees curriculars.	Treball de distintes estratègies d'aprenentatge. Orientacions per a l'estudi i	Orientadora PT Tutors/es	Tots els cursos	Al llarg del curs

	la realització d'exàmens.			
	Assessorament individualitzat i seguiment d'alumnes en relació a l'ús d'estratègies d'aprenentatge.	Orientadora PT Tutors/es	Tots els cursos	Al llarg del curs
OBJECTIUS	ACTUACIONS	RESPONSABLES	DESTINATARIS	TEMPORALITZACIÓ
Contribuir a la presa de decisions de l'alumnat en relació al propi futur acadèmic i professional.	Elaboració d'un consell orientador per a l'alumnat que finalitza l'ESO (revisió de les decisions preses per l'alumnat).	Orientadora PT Tutors/es Cap d'estudis	3r ESO 4t ESO	3r trimestre
	Assessorament personalitzat a alumnes.	Orientadora Tutors/es	Tots els cursos, especialment 4t ESO, CFGM, Bloc 3 i 2n batxillerat i CFGS	Tot el curs
OBJECTIUS	ACTUACIONS	RESPONSABLES	DESTINATARIS	TEMPORALITZACIÓ
Fomentar tasques dirigides a la coeducació i el respecte a la diversitat de gènere.	Ròtuls i escrits que no discriminin el sexe femení i/o LGTBI, tenint en compte totes les parts implicades.	Tot el professorat	Tot l'alumnat	Al llarg del curs

	Xerrades i elecció de materials i llibres que vagin cap a aquesta línia d'actuació.			
Promoure contactes entre l'institut i les famílies i afavorir la participació d'aquestes en l'educació dels fills i filles.	Entrevistes amb les famílies i/o seguiment telefònic i/o via mail, segons es consideri pertinent segon el cas, on s'analitzi el rendiment acadèmic, el comportament, la motivació, els interessos acadèmics-professionals i/o possibles situacions de dificultats emocionals o d'altres.	Equip directiu Tutors/es Orientadora PT Professorat d'àrea	Famílies	Al llarg del curs

